



А Д М И Н И С Т Р А Ц И Я
Волховского муниципального района
Ленинградской области

П О С Т А Н О В Л Е Н И Е

от 28 декабря 2018 г.

№ 3853

Волхов

**Об утверждении Административного регламента
предоставления муниципальной услуги
«Предоставление сведений об объектах учета,
содержащихся в реестре муниципального имущества»**

В соответствии со ст. 39.11, 39.12 Земельного кодекса Российской Федерации, Федеральным законом от 06.10.2003 № 131-ФЗ «Об общих принципах организации местного самоуправления в Российской Федерации», Федеральным законом от 2.02.2006 № 59-ФЗ «О порядке рассмотрения обращений граждан Российской Федерации», Федеральным законом от 27.07.2010 № 210-ФЗ «Об организации предоставления государственных и муниципальных услуг», постановлением администрации Волховского муниципального района от 21 октября 2014 № 3208 «О разработке и утверждении административных регламентов предоставления муниципальных услуг, исполнения муниципальных функций администрацией Волховского муниципального района Ленинградской области» в целях организации в администрации Волховского муниципального района предоставления администрацией Волховского муниципального района муниципальной услуги «Предоставление сведений об объектах учета, содержащихся в реестре муниципального имущества»,

п о с т а н о в л я ю:

1. Утвердить прилагаемый Административный регламент предоставления муниципальной услуги «Предоставление сведений об объектах учета, содержащихся в реестре муниципального имущества».

2. Признать утратившим силу постановление администрации Волховского муниципального района Ленинградской области от 05 сентября 2016 года № 2200 «Об утверждении Административного регламента предоставления муниципальной услуги «Предоставление сведений об объектах учета, содержащихся в реестре муниципального имущества».

3. Постановление вступает в силу со дня, следующего за днем его официального опубликования в средствах массовой информации.

4. Контроль за исполнением постановления возложить на заместителя главы администрации по управлению муниципальным имуществом, земельным отношениям и архитектуре С.И. Лутченко.

Глава администрации

А.М. Белицкий

М.И. Душина
(81363)25218

Утвержден
постановлением администрации
Волховского муниципального района
Ленинградской области
от «28» декабря 2018 года № 3853

**Административный регламент
по предоставлению муниципальной услуги «Предоставление сведений об
объектах учета, содержащихся в реестре муниципального имущества»**

I. Общие положения

1.1. Наименование муниципальной услуги «Предоставление сведений об объектах учета, содержащихся в реестре муниципального имущества» (далее - муниципальная услуга).

1.2. Предоставление муниципальной услуги осуществляется Администрацией Волховского муниципального района Ленинградской области (далее – Администрация) с участием Комитета по управлению муниципальным имуществом Волховского муниципального района Ленинградской области (далее - КУМИ Волховского муниципального района).

1.3. Ответственные за предоставление муниципальной услуги:

- КУМИ Волховского муниципального района Ленинградской области.

1.4. Место нахождения КУМИ Волховского муниципального района, его почтовый адрес:

187403, Ленинградская область, г. Волхов, Кировский пр., д.32.

График работы КУМИ Волховского муниципального района: понедельник – четверг: с 9.00 до 18.00, пятница: с 9.00 до 17.00 (обед с 13.00 до 13.48), суббота, воскресенье - выходной; приемные дни: вторник - четверг с 9.00 до 18.00, (обед с 13.00 до 13.48).

Телефон КУМИ Волховского муниципального района (81363) 23763; 25218.

Адрес электронной почты КУМИ Волховского муниципального района: admvr@mail.ru.

Электронный адрес официального сайта : <http://www.volkhov-raion.ru>.

1.5. Муниципальная услуга может быть предоставлена при обращении в многофункциональный центр предоставления государственных и муниципальных услуг (далее - МФЦ). Заявители представляют документы путем личной подачи документов.

Информация о местах нахождения и графике работы, справочных телефонах и адресах электронной почты МФЦ приведена в Приложении 1.

1.6. Муниципальная услуга может быть предоставлена в электронном виде через функционал электронной приёмной на Портале государственных и муниципальных услуг (функций) Ленинградской области (далее – ПГУ ЛО). Предоставление муниципальной услуги в электронной форме и информирование о ходе и результате предоставления муниципальной услуги через ПГУ ЛО осуществляется с момента технической реализации муниципальной услуги на ПГУ ЛО.

1.7. Адрес портала государственных и муниципальных услуг (функций) Ленинградской области и официальных сайтов органов исполнительной власти Ленинградской области в сети Интернет:

электронный адрес Портала государственных и муниципальных услуг (функций) Ленинградской области (далее – ПГУ ЛО): <http://gu.lenobl.ru/>;

электронный адрес Единого портала государственных и муниципальных услуг (функций) в сети Интернет (далее - ЕПГУ): <http://www.gosuslugi.ru/>;

электронный адрес официального сайта Администрации Ленинградской области <http://www.lenobl.ru/>;

электронный адрес официального сайта Администрации <http://www.volkhov-raion.ru/>.

1.8. Информирование о порядке предоставления муниципальной услуги осуществляется при личном контакте специалистов с заявителями, с использованием почты, средств телефонной связи, электронной почты и размещается на портале.

Информация о порядке предоставления муниципальной услуги предоставляется:

- по телефону специалистами КУМИ Волховского муниципального района;
- на Интернет–сайте Администрации Ленинградской области <http://www.lenobl.ru/>;
- на Портале государственных и муниципальных (функций) Ленинградской области: <http://www.gu.lenobl.ru/>;
- при обращении в МФЦ.

Письменные обращения заинтересованных лиц, поступившие почтовой корреспонденцией, по адресу: 187403, Ленинградская область, г. Волхов, Кировский пр., д. 32, а также в электронном виде на электронный адрес администрации Волховского муниципального района рассматриваются имуществом отделом КУМИ Волховского муниципального района.

1.9. Информирование об исполнении муниципальной услуги осуществляется в устной, письменной или электронной форме.

1.10. Информирование заявителей в электронной форме осуществляется путем размещения информации на ПГУ ЛО.

1.11. Информирование заявителя о ходе и результате предоставления муниципальной услуги осуществляется в электронной форме через личный кабинет заявителя, расположенного на ПГУ ЛО.

1.12. Муниципальная услуга «Предоставление сведений об объектах учета, содержащихся в реестре муниципального имущества» предоставляется

физическим и юридическим лицам, либо их уполномоченным представителям, наделенным соответствующими полномочиями в порядке, установленном законодательством Российской Федерации (далее - заявители).

1.12.1. Индивидуальное письменное информирование осуществляется при обращении граждан путем почтовых отправлений, в том числе с приложением необходимых документов, заверенных усиленной квалифицированной электронной подписью (ответ на запрос, направленный по электронной почте, направляется в виде электронного документа на адрес электронной почты отправителя запроса).

II. Стандарт предоставления муниципальной услуги

2.1. Муниципальная услуга «Предоставление сведений об объектах учета, содержащихся в реестре муниципального имущества».

2.2. Предоставление муниципальной услуги осуществляется КУМИ Волховского муниципального района.

2.3. Результатом предоставления муниципальной услуги является:

1) выдача или направление заявителю выписки из реестра муниципального имущества МО город Волхов и Волховского муниципального района Ленинградской области;

2) выдача или направление заявителю письменной обобщенной информации из реестра муниципального имущества МО город Волхов и Волховского муниципального района;

3) выдача или направление заявителю письменного мотивированного решения об отказе в предоставлении муниципальной услуги с обоснованием причин отказа.

2.4. Срок предоставления муниципальной услуги 10 календарных дней со дня регистрации запроса.

2.5. Нормативные правовые акты, регулирующие предоставление муниципальной услуги осуществляется:

1) Конституцией Российской Федерации от 12 декабря 1993 г. (Российская газета от 25 декабря 1993 г. N 237);

2) Федеральным законом от 27 июля 2006 г. N 152-ФЗ "О персональных данных" (Собрание законодательства Российской Федерации, 2006, N 31 (1 ч.), ст. 3451);

3) Федеральным законом от 6 апреля 2011 г. N 63-ФЗ "Об электронной подписи" (Собрание законодательства Российской Федерации, 2011, N 15, ст. 2036);

4) постановлением Правительства Российской Федерации от 22 декабря 2012 г. N 1376 "Об утверждении Правил организации деятельности многофункциональных центров предоставления государственных и муниципальных услуг" (Собрание законодательства Российской Федерации, 2012, N 53 (ч. 2), ст. 1932);

5) Федеральным законом от 2 мая 2006 года N 59-ФЗ "О порядке

рассмотрения обращений граждан Российской Федерации" ("Российская газета", N 95, 05.05.2006);

6) Федеральным законом от 9 февраля 2009 года N 8-ФЗ "Об обеспечении доступа к информации о деятельности государственных органов и органов местного самоуправления" ("Российская газета", N 25, 13.02.2009);

7) Федеральный закон от 27.07.2010 № 210-ФЗ «Об организации предоставления государственных и муниципальных услуг» («Российская газета», № 168, 30.07.2010);

8) постановление Правительства Российской Федерации от 16.05.2011 № 373 «О разработке и утверждении административных регламентов исполнения государственных функций и административных регламентов предоставления государственных услуг» (Собрание законодательства Российской Федерации, 30.05.2011, № 22, ст. 3169);

9) постановление Правительства Ленинградской области от 30.09.2011 N 310 «Об утверждении плана-графика перехода на предоставление государственных и муниципальных услуг в электронной форме органами исполнительной власти Ленинградской области и органами местного самоуправления Ленинградской области, а также учреждениями Ленинградской области и муниципальными учреждениями",

11) Устав муниципального образования Волховского муниципального района Ленинградской области;

12) Устав муниципального образования город Волхов Волховского муниципального района Ленинградской области;

13) Положение о Комитете по управлению муниципальным имуществом Волховского муниципального района Ленинградской области утверждено решением Советом депутатов Волховского муниципального района Ленинградской области от 02.07.2015 года № 52.

2.6. Исчерпывающий перечень документов, необходимых в соответствии с нормативными правовыми актами Российской Федерации и нормативными правовыми актами МО город Волхов и Волховского муниципального района для предоставления муниципальной услуги:

2.6.1. В целях получения муниципальной услуги заявитель представляет следующие документы:

1) запрос (для всех заявителей, кроме физических лиц, на бланке за подписью руководителя или представителя заявителя) в соответствии с требованиями, указанными ниже;

2) документ, подтверждающий полномочия представителя заявителя, в случае обращения представителя заявителя.

2.6.2. Запрос должен содержать следующие сведения:

1) фамилия, имя, отчество физического лица либо полное наименование юридического лица, обращающегося за получением информации из реестра муниципального имущества МО город Волхов и Волховского муниципального района;

2) реквизиты документа, удостоверяющего личность заявителя - физического

лица или представителя заявителя;

3) место регистрации (для юридического лица), адрес фактического проживания заявителя или адрес регистрации по месту проживания (пребывания) (для физического лица);

4) реквизиты документа, подтверждающего полномочия представителя заявителя;

5) характеристики объекта муниципального имущества МО город Волхов и Волховского муниципального района, позволяющие его однозначно определить (наименование, адресные ориентиры, кадастровый или реестровый номер);

6) ожидаемый результат предоставления услуги;

7) при потребности получения нескольких экземпляров выписки или обобщенной информации - количество экземпляров;

8) способ получения результатов услуги (почтовое отправление, лично);

9) подпись заявителя или уполномоченного представителя;

10) дата составления запроса.

Рекомендуемая форма запроса для физических лиц (индивидуальных предпринимателей) приведена в Приложении 2 к настоящему Административному регламенту, рекомендуемая форма запроса для юридических лиц - в Приложении 3 к настоящему Административному регламенту.

2.6.3. Предоставление заявителем документов осуществляется следующими способами:

1) лично или через уполномоченного представителя заявителя, в том числе посредством МФЦ;

2) в форме электронных документов, в том числе включая ПГУ ЛО.

В случае передачи прав уполномоченному представителю заявителя представляется паспорт представителя и документ, подтверждающий его полномочия действовать от имени заявителя.

2.6.4. Документы, запрашиваемые в рамках межведомственного информационного взаимодействия, отсутствуют.

2.6.5. Исчерпывающий перечень оснований для отказа в приеме документов, необходимых для предоставления муниципальной услуги.

Основания для отказа в приеме документов, необходимых для предоставления муниципальной услуги, отсутствуют.

2.6.6. Исчерпывающий перечень оснований для приостановления в предоставлении муниципальной услуги.

Основания для приостановления предоставления муниципальной услуги отсутствуют.

2.7. Основаниями для отказа в предоставлении муниципальной услуги являются:

1) несоответствие запроса требованиям, установленным пунктом 2.6.2. настоящего Административного регламента;

2) отсутствие запрашиваемой информации в реестре муниципального имущества МО город Волхов и Волховского муниципального района.

Заявители, в отношении которых принято решение об отказе в

предоставлении муниципальной услуги, вправе обратиться повторно после устранения причин отказа, установленных настоящим Административным регламентом.

2.8. Порядок, размер и основания взимания государственной пошлины или иной платы за предоставление муниципальной услуги.

Государственная пошлина или иная плата за предоставление муниципальной услуги не взимается.

2.9. Срок ожидания в очереди при подаче заявления о предоставлении муниципальной услуги - 15 минут.

2.9.1 Срок ожидания в очереди при получении результата предоставления муниципальной услуги - 15 минут.

2.9.2 Срок ожидания в очереди при подаче заявления о предоставлении муниципальной услуги в МФЦ - не более 15 минут, при получении результата - не более 15 минут.

2.10. Срок регистрации запроса (заявления) Заявителя о предоставлении муниципальной услуги:

- в случае личного обращения заявителя заявление регистрируется в день обращения;

- в случае поступления документов по почте, через ПГУ ЛО заявление регистрируется в день поступления.

2.11. Требования к помещениям, в которых предоставляется муниципальная услуга, к залу ожидания, местам для заполнения запросов о предоставлении муниципальной услуги, информационным стендам с образцами их заполнения и перечнем документов, необходимых для предоставления муниципальной услуги.

2.11.1. Предоставление муниципальной услуги осуществляется в специально выделенных для этих целей помещениях КУМИ Волховского муниципального района или в МФЦ.

2.11.2. Наличие на территории, прилегающей к зданию, не менее 10 процентов мест (но не менее одного места) для парковки специальных автотранспортных средств инвалидов, которые не должны занимать иные транспортные средства. Инвалиды пользуются местами для парковки специальных транспортных средств бесплатно. На территории, прилегающей к зданию, в которых размещены МФЦ, располагается бесплатная парковка для автомобильного транспорта посетителей, в том числе предусматривающая места для специальных автотранспортных средств инвалидов.

2.11.3. Помещения размещаются преимущественно на нижних, предпочтительнее на первых этажах здания, с предоставлением доступа в помещение инвалидам.

2.11.4. Вход в здание (помещение) и выход из него оборудуются, информационными табличками (вывесками), содержащие информацию о режиме его работы.

2.11.5. Помещения оборудованы пандусами, позволяющими обеспечить беспрепятственный доступ инвалидов, санитарно-техническими комнатами (доступными для инвалидов).

2.11.6. При необходимости инвалиду предоставляется помощник из числа специалистов КУМИ Волховского муниципального района (организации, МФЦ) для преодоления барьеров, возникающих при предоставлении муниципальной услуги наравне с другими гражданами.

2.11.7. Вход в помещение и места ожидания оборудованы кнопками, а также содержат информацию о контактных номерах телефонов для вызова специалиста, ответственного за сопровождение инвалида.

2.11.8. Наличие визуальной, текстовой и мультимедийной информации о порядке предоставления муниципальных услуг, знаков, выполненных рельефно-точечным шрифтом Брайля.

2.11.9. Оборудование мест повышенного удобства с дополнительным местом для собаки – поводыря и устройств для передвижения инвалида (костылей, ходунков).

2.11.10. Характеристики помещений приема и выдачи документов в части объемно-планировочных и конструктивных решений, освещения, пожарной безопасности, инженерного оборудования должны соответствовать требованиям нормативных документов, действующих на территории Российской Федерации.

2.11.11. Помещения приема и выдачи документов должны предусматривать места для ожидания, информирования и приема заявителей.

2.11.12. Места ожидания и места для информирования оборудуются стульями, кресельными секциями, скамьями и столами (стойками) для оформления документов с размещением на них бланков документов, необходимых для получения муниципальной услуги, канцелярскими принадлежностями, а также информационные стенды, содержащие актуальную и исчерпывающую информацию, необходимую для получения муниципальной услуги, и информацию о часах приема заявлений.

2.11.13. Места для проведения личного приема заявителей оборудуются столами, стульями, обеспечиваются канцелярскими принадлежностями для написания письменных обращений.

2.12. Показатели доступности и качества муниципальной услуги.

2.13. Показатели доступности муниципальной услуги (общие, применимые в отношении всех заявителей):

1) равные права и возможности при получении муниципальной услуги для заявителей;

2) транспортная доступность к месту предоставления муниципальной услуги;

3) режим работы КУМИ Волховского муниципального района, обеспечивающий возможность подачи заявителем запроса о предоставлении муниципальной услуги в течение рабочего времени;

4) возможность получения полной и достоверной информации о муниципальной услуге в КУМИ Волховского муниципального района, МФЦ, по телефону, на официальном сайте КУМИ Волховского муниципального района, посредством ПГУ ЛО;

5) обеспечение для заявителя возможности подать заявление о предоставлении муниципальной услуги посредством МФЦ, в форме

электронного документа на ПГУ ЛО, а также получить результат;

б) обеспечение для заявителя возможности получения информации о ходе и результате предоставления муниципальной услуги с использованием ПГУ ЛО.

2.14. Показатели доступности муниципальной услуги (специальные, применимые в отношении инвалидов):

1) наличие на территории, прилегающей к зданию, в котором осуществляется предоставление муниципальной услуги, мест для парковки специальных автотранспортных средств инвалидов;

2) обеспечение беспрепятственного доступа инвалидов к помещениям, в которых предоставляется муниципальная услуга;

3) получение для инвалидов в доступной форме информации по вопросам предоставления муниципальной услуги, в том числе об оформлении необходимых для получения муниципальной услуги документов, о совершении им других необходимых для получения муниципальной услуги действий, сведений о ходе предоставления муниципальной услуги;

4) наличие возможности получения инвалидами помощи (при необходимости) от специалистов КУМИ Волховского муниципального района для преодоления барьеров, мешающих получению услуг наравне с другими лицами.

2.15. Показатели качества муниципальной услуги:

1) соблюдение срока предоставления муниципальной услуги;

2) соблюдение требований стандарта предоставления муниципальной услуги;

3) удовлетворенность заявителя профессионализмом специалистов КУМИ Волховского муниципального района, МФЦ при предоставлении услуги;

4) соблюдение времени ожидания в очереди при подаче запроса и получении результата;

5) осуществление не более одного взаимодействия заявителя со специалистами КУМИ Волховского муниципального района при получении муниципальной услуги;

6) отсутствие жалоб на действия или бездействия специалистов КУМИ Волховского муниципального района, поданных в установленном порядке.

2.16. Иные требования, в том числе учитывающие особенности предоставления муниципальной услуги в многофункциональных центрах и особенности предоставления муниципальной услуги в электронном виде.

Предоставление муниципальной услуги посредством МФЦ осуществляется в подразделениях государственного бюджетного учреждения Ленинградской области «Многофункциональный центр предоставления государственных и муниципальных услуг» (далее – ГБУ ЛО «МФЦ») при наличии вступившего в силу соглашения о взаимодействии между ГБУ ЛО «МФЦ» и КУМИ Волховского муниципального района. Предоставление муниципальной услуги в иных МФЦ осуществляется при наличии вступившего в силу соглашения о взаимодействии между ГБУ ЛО «МФЦ» и иным МФЦ.

22.16.1. К целевым показателям доступности и качества муниципальной услуги относятся:

- количество документов, которые заявителю необходимо представить в целях получения муниципальной услуги;
- минимальное количество непосредственных обращений заявителя в различные организации в целях получения муниципальной услуги.

2.16.2. К непосредственным показателям доступности и качества муниципальной услуги относятся:

возможность получения муниципальной услуги в МФЦ в соответствии с соглашением, заключенным между МФЦ и КУМИ Волховского муниципального района, с момента вступления в силу соглашения о взаимодействии.

2.16.3. Особенности предоставления муниципальной услуги в МФЦ:

Предоставление муниципальной услуги в МФЦ осуществляется после вступления в силу соглашения о взаимодействии.

2.16.4. МФЦ осуществляет:

- взаимодействие с территориальными органами федеральных органов исполнительной власти, органами исполнительной власти Ленинградской области, КУМИ Волховского муниципального района и организациями, участвующими в предоставлении муниципальных услуг в рамках заключенных соглашений о взаимодействии;

- информирование граждан и организаций по вопросам предоставления муниципальных услуг;

- прием и выдачу документов, необходимых для предоставления муниципальных услуг либо являющихся результатом предоставления муниципальных услуг;

- обработку персональных данных, связанных с предоставлением муниципальных услуг.

2.16.5. В случае подачи документов в КУМИ Волховского муниципального района посредством МФЦ специалист МФЦ, осуществляющий прием документов, представленных для получения муниципальной услуги, выполняет следующие действия:

- определяет предмет обращения;

- проводит проверку полномочий лица, подающего документы;

- проводит проверку правильности заполнения запроса и соответствия представленных документов требованиям, указанным в пункте 2.6 настоящего Административного регламента;

- осуществляет сканирование представленных документов, формирует электронное дело, все документы которого связываются единым уникальным идентификационным кодом, позволяющим установить принадлежность документов конкретному заявителю и виду обращения за муниципальной услугой;

- заверяет электронное дело своей электронной подписью (далее - ЭП);

- направляет копии документов и реестр документов в КУМИ Волховского муниципального района:

- в электронном виде (в составе пакетов электронных дел) в течение 1 рабочего дня со дня обращения заявителя в МФЦ;

- на бумажных носителях (в случае необходимости обязательного представления оригиналов документов) - в течение 3 рабочих дней со дня обращения заявителя в МФЦ, посредством курьерской связи, с составлением описи передаваемых документов, с указанием даты, количества листов, фамилии, должности и подписанные уполномоченным специалистом МФЦ.

2.16.6. При обнаружении несоответствия документов требованиям, указанным в пункте 2.6 настоящего Административного регламента, специалист МФЦ, осуществляющий прием документов, возвращает их заявителю для устранения выявленных недостатков.

По окончании приема документов специалист МФЦ выдает заявителю расписку в приеме документов.

При указании заявителем места получения ответа (результата предоставления муниципальной услуги) посредством МФЦ специалист КУМИ Волховского муниципального района, ответственное за подготовку ответа по результатам рассмотрения представленных заявителем документов, направляет необходимые документы (справки, письма, решения и др.) в МФЦ для их последующей передачи заявителю:

- в электронном виде в течение 1 рабочего (рабочих) дня (дней) со дня принятия решения о предоставлении (отказе в предоставлении) заявителю услуги;

- на бумажном носителе - в срок не более 3 дней со дня принятия решения о предоставлении (отказе в предоставлении) заявителю услуги, но не позднее 2 дней до окончания срока предоставления муниципальной услуги.

Специалист МФЦ, ответственный за выдачу документов, полученных от КУМИ Волховского муниципального района по результатам рассмотрения представленных заявителем документов, в день их получения от КУМИ Волховского муниципального района сообщает заявителю о принятом решении по телефону (с записью даты и времени телефонного звонка), а также о возможности получения документов в МФЦ, если иное не предусмотрено в разделе II настоящего Административного регламента.

2.17. Особенности предоставления муниципальной услуги в электронном виде.

2.17.1. Особенности предоставления муниципальной услуги в электронном виде, в том числе предоставления возможности подачи электронных документов на ПГУ ЛО.

Предоставление муниципальной услуги в электронном виде осуществляется при технической реализации услуги на ПГУ ЛО.

Деятельность ПГУ ЛО по организации предоставления муниципальной услуги осуществляется в соответствии с Федеральным законом от 27.07.2010 № 210-ФЗ «Об организации предоставления государственных и муниципальных услуг», Федеральным законом от 27.07.2006 № 149-ФЗ «Об информации, информационных технологиях и о защите информации», постановлением Правительства Российской Федерации от 25.06.2012 № 634 «О видах электронной подписи, использование которых допускается при обращении за получением государственных и муниципальных услуг».

2.17.1.1. Для получения муниципальной услуги через ПГУ ЛО заявителю необходимо предварительно пройти процесс регистрации в Единой системе идентификации и аутентификации (далее – ЕСИА).

2.17.1.2. Муниципальная услуга может быть получена через ПГУ ЛО следующими способами:

с обязательной личной явкой на прием в КУМИ Волховского муниципального района;

без личной явки на прием в КУМИ Волховского муниципального района.

2.17.1.3. Для получения муниципальной услуги без личной явки на приём в КУМИ Волховского муниципального района заявителю необходимо предварительно оформить усиленную квалифицированную электронную подпись (далее – ЭП) для заверения заявления и документов, поданных в электронном виде на ПГУ ЛО.

2.17.1.4. Для подачи заявления через ПГУ ЛО заявитель должен выполнить следующие действия:

пройти идентификацию и аутентификацию в ЕСИА;

в личном кабинете на ПГУ ЛО заполнить в электронном виде заявление на оказание услуги;

в случае, если заявитель выбрал способ оказания услуги с личной явкой на прием в КУМИ Волховского муниципального района – приложить к заявлению электронные документы;

в случае, если заявитель выбрал способ оказания услуги без личной явки на прием в КУМИ Волховского муниципального района:

- приложить к заявлению электронные документы, заверенные усиленной квалифицированной электронной подписью;

- приложить к заявлению электронный документ, заверенный усиленной квалифицированной электронной подписью нотариуса (в случае, если требуется представление документов, заверенных нотариально);

- заверить заявление усиленной квалифицированной электронной подписью, если иное не установлено действующим законодательством.

направить пакет электронных документов в КУМИ Волховского муниципального района посредством функционала ПГУ ЛО.

2.17.1.5. В результате направления пакета электронных документов посредством ПГУ ЛО в соответствии с требованиями пункта 4 или 5 автоматизированной информационной системой межведомственного электронного взаимодействия Ленинградской области (далее – АИС «Межвед ЛО») производится автоматическая регистрация поступившего пакета электронных документов и присвоение пакету уникального номера дела. Номер дела доступен заявителю в личном кабинете ПГУ ЛО.

2.17.1.6. При предоставлении муниципальной услуги через ПГУ ЛО, в случае если направленные заявителем (уполномоченным лицом) электронное заявление и электронные документы заверены усиленной квалифицированной электронной подписью, специалист КУМИ Волховского муниципального района выполняет следующие действия:

формирует пакет документов, поступивший через ПГУ ЛО, и передает специалисту КУМИ Волховского муниципального района, наделенному в соответствии с должностной инструкцией функциями по выполнению административной процедуры по приему заявлений и проверке документов, представленных для рассмотрения;

после рассмотрения документов и принятия решения о предоставлении муниципальной услуги (отказе в предоставлении) заполняет предусмотренные в АИС «Межвед ЛО» формы о принятом решении и переводит дело в архив АИС «Межвед ЛО»;

уведомляет заявителя о принятом решении с помощью указанных в заявлении средств связи, затем направляет документ способом, указанным в заявлении: почтой, либо выдает его при личном обращении заявителя, либо направляет электронный документ, подписанный усиленной квалифицированной электронной подписью специалиста, принявшего решение, в Личный кабинет заявителя.

2.17.1.7. При предоставлении муниципальной услуги через ПГУ ЛО, в случае если направленные заявителем (уполномоченным лицом) электронное заявление и электронные документы не заверены усиленной квалифицированной электронной подписью, специалист КУМИ Волховского муниципального района выполняет следующие действия:

-формирует пакет документов, поступивший через ПГУ ЛО, и передает специалисту КУМИ Волховского муниципального района, наделенному в соответствии с должностной инструкцией функциями по выполнению административной процедуры по приему заявлений и проверке документов, представленных для рассмотрения;

-формирует через АИС «Межвед ЛО» приглашение на прием, которое должно содержать следующую информацию: адрес КУМИ Волховского муниципального района, в которую необходимо обратиться заявителю, дату и время приема, номер очереди, идентификационный номер приглашения и перечень документов, которые необходимо представить на приеме. В АИС «Межвед ЛО» дело переводит в статус «Заявитель приглашен на прием».

В случае неявки заявителя на прием в назначенное время заявление и документы хранятся в АИС «Межвед ЛО» в течение 30 календарных дней, затем специалист КУМИ Волховского муниципального района, наделенный, в соответствии с должностной инструкцией, функциями по приему заявлений и документов через ПГУ ЛО переводит документы в архив АИС «Межвед ЛО».

Заявитель должен явиться на прием в указанное время. В случае, если заявитель явился позже, он обслуживается в порядке живой очереди. В любом из случаев специалист КУМИ Волховского муниципального района, ведущий прием, отмечает факт явки заявителя в АИС «Межвед ЛО», дело переводит в статус «Прием заявителя окончен».

После рассмотрения документов и принятия решения о предоставлении (отказе в предоставлении) муниципальной услуги заполняет предусмотренные в АИС «Межвед ЛО» формы о принятом решении и переводит дело в архив АИС

«Межвед ЛО».

Специалист КУМИ Волховского муниципального района уведомляет заявителя о принятом решении с помощью указанных в заявлении средств связи, затем направляет документ способом, указанным в заявлении: в письменном виде почтой, либо выдает его при личном обращении заявителя, либо направляет электронный документ, подписанный усиленной квалифицированной электронной подписью должностного лица, принявшего решение, в личный кабинет ПГУ.

2.17.1.8. В случае поступления всех документов, указанных в пункте 2.6.1 настоящего Административного регламента, и отвечающих требованиям, в форме электронных документов (электронных образов документов), удостоверенных усиленной квалифицированной электронной подписью, днем обращения за предоставлением муниципальной услуги считается дата регистрации приема документов на ПГУ ЛО.

В случае, если направленные заявителем (уполномоченным лицом) электронное заявление и документы не заверены усиленной квалифицированной электронной подписью, днем обращения за предоставлением муниципальной услуги считается дата личной явки заявителя в КУМИ Волховского муниципального района с предоставлением документов, указанных в пункте 2.6.1 настоящего Административного регламента, и отсутствия оснований, указанных в пункте 2.6.1 настоящего Административного регламента.

2.17.1.9. Администрация при поступлении документов от заявителя посредством ПГУ по требованию заявителя направляет результат предоставления услуги в форме электронного документа, подписанного усиленной квалифицированной электронной подписью специалиста, принявшего решение (в этом случае заявитель при подаче запроса на предоставление услуги отмечает в соответствующем поле такую необходимость).

III. Перечень услуг, которые являются необходимыми и обязательными для предоставления муниципальной услуги

3.1. Других услуг, которые являются необходимыми и обязательными для предоставления муниципальной услуги, законодательством Российской Федерации не предусмотрено.

IV. Состав, последовательность и сроки выполнения административных процедур, требования к порядку их выполнения, в том числе особенности выполнения административных процедур в электронной форме

4.1. Предоставление муниципальной услуги состоит из следующих административных процедур:

- 1) прием и регистрация запроса заявителя;

2) формирование выписки, обобщенной информации из реестра муниципального имущества МО город Волхов и Волховского муниципального района;

3) согласование и подписание выписки, обобщенной информации из реестра муниципального имущества МО город Волхов и Волховского муниципального района;

4) выдача или направление заявителю результата предоставления муниципальной услуги, указанной в пункте 2.3.

4.1.1. Блок-схема последовательности административных действий при предоставлении муниципальной услуги представлена в Приложении 4 к настоящему Административному регламенту.

4.2. Последовательность выполнения административных процедур при предоставлении муниципальной услуги.

4.2.1. Прием и регистрация запроса заявителя.

4.2.1.1. Основанием для начала административной процедуры является поступление документов в соответствии с пунктом 2.6 настоящего Административного регламента в МФЦ или в КУМИ Волховского муниципального района, в том числе с использованием информационно-телекоммуникационной сети "Интернет", в форме электронных документов, включая ПГУ ЛО.

4.2.1.2. Заявление с документами, указанными в подпункте 2.6.1 Административного регламента, регистрируется в день поступления в КУМИ Волховского муниципального района или МФЦ, через ПГУ ЛО.

Запрос о предоставлении муниципальной услуги, направленный почтовым отправлением или поступивший на электронный адрес КУМИ Волховского муниципального района, регистрируется специалистом КУМИ Волховского муниципального района в течение календарного дня со дня поступления запроса.

4.2.1.3. При установлении фактов отсутствия необходимых документов, несоответствия документов требованиям, указанным в настоящем Административном регламенте, специалист КУМИ Волховского муниципального района уведомляет заявителя о наличии препятствий для предоставления муниципальной услуги, объясняет заявителю содержание выявленных недостатков в представленных документах и предлагает принять меры по их устранению.

4.2.1.4. Поступившие и зарегистрированные документы специалистом, ответственным за организацию делопроизводства в КУМИ Волховского муниципального района в тот же день направляются ответственному исполнителю для осуществления проверки комплектности представленных документов в соответствии с пунктом 2.6.1 настоящего Административного регламента.

4.2.1.5. Ответственными лицами за административные действия, входящие в состав административной процедуры, является специалист, ответственный за организацию делопроизводства в КУМИ Волховского муниципального района, председатель КУМИ.

4.2.1.6. Максимальный срок выполнения административной процедуры составляет 2 календарных дня со дня поступления запроса.

4.2.1.7. Результатом выполнения административной процедуры является направление зарегистрированного запроса ответственному исполнителю для исполнения.

Результат фиксируется в журнале регистрации поступивших запросов в системе электронного документооборота в КУМИ Волховского муниципального района.

4.2.2. Формирование выписки, обобщенной информации из реестра муниципального имущества МО город Волхов и Волховского муниципального района.

4.2.2.1. Основанием для начала административной процедуры является поступление зарегистрированного запроса ответственному исполнителю для исполнения.

При наличии оснований, указанных в пункте 2.7 настоящего Административного регламента, специалист КУМИ Волховского муниципального района в течение 2 календарных дней со дня поступления зарегистрированного запроса готовит на официальном бланке КУМИ Волховского муниципального района проект мотивированного решения об отказе в предоставлении муниципальной услуги.

Порядок процедуры подписания проекта мотивированного решения об отказе в предоставлении муниципальной услуги соответствует порядку, указанному в пункте 4.2.3 настоящего Административного регламента.

4.2.2.2. Формирование выписки.

При получении принятого к исполнению запроса о получении выписки специалист КУМИ Волховского муниципального района при помощи автоматизированной информационной системы реестра муниципального имущества МО город Волхов и Волховского муниципального района осуществляет поиск заданного объекта муниципального имущества МО город Волхов и Волховского муниципального района.

После того, как объект муниципального имущества МО город Волхов или Волховского муниципального района найден, специалист КУМИ Волховского муниципального района осуществляет формирование выписки.

Выписка формируется автоматически с использованием встроенных средств автоматизированной информационной системы для ее формирования.

Сформированная выписка подлежит направлению на согласование начальнику отдела.

4.2.2.3. Формирование обобщенной информации из реестра муниципального имущества МО город Волхов и Волховского муниципального района.

При получении принятого к исполнению запроса о получении обобщенной информации из реестра муниципального имущества МО город Волхов и Волховского муниципального района специалист КУМИ Волховского муниципального района при помощи автоматизированной информационной системы реестра муниципального имущества МО город Волхов и Волховского

муниципального района осуществляет поиск объектов муниципального имущества МО город Волхов или Волховского муниципального района, по которым необходимо представить информацию.

После того, как все объекты муниципального имущества МО город Волхов или Волховского муниципального района найдены, специалист КУМИ Волховского муниципального района осуществляет формирование обобщенной информации из реестра муниципального имущества МО город Волхов или Волховского муниципального района.

Обобщенная информация из реестра муниципального имущества МО город Волхов и Волховского муниципального района формируется с использованием встроенных средств автоматизированной информационной системы.

Обобщенная информация из реестра муниципального имущества МО город Волхов и Волховского муниципального района подлежит направлению на согласование начальнику имущественного отдела КУМИ Волховского муниципального района.

4.2.2.4. Критерием принятия решения является определение вида необходимой информации для подготовки проекта документа, являющегося результатом предоставления муниципальной услуги.

4.2.2.5. Максимальный срок выполнения административной процедуры по формированию выписки, обобщенной информации из реестра муниципального имущества МО город Волхов и Волховского муниципального района составляет 3 календарных дня со дня поступления зарегистрированного запроса специалисту КУМИ Волховского муниципального района для исполнения.

4.2.2.6. Результатом административной процедуры является одно из следующих действий:

1) сформированная выписка из реестра муниципального имущества МО город Волхов и Волховского муниципального района переданная на согласование начальнику отдела;

2) сформированная обобщенная информация из реестра муниципального имущества МО город Волхов и Волховского муниципального района, переданная на согласование начальнику имущественного отдела КУМИ Волховского муниципального района;

3) письменное мотивированное решение об отказе в предоставлении муниципальной услуги с обоснованием причин отказа, переданное на согласование начальнику отдела.

Сформированная выписка из реестра муниципального имущества МО город Волхов и Волховского муниципального района фиксируется в реестре сформированных выписок автоматизированной системы (АСУС). Результат сформированного обобщения информации из реестра муниципального имущества МО город Волхов и Волховского муниципального района и письменное мотивированное решение об отказе в предоставлении муниципальной услуги фиксируется в журнале регистрации исходящих ответов в КУМИ Волховского муниципального района.

4.2.3. Согласование и подписание выписки, обобщенной информации из

реестра муниципального имущества МО город Волхов и Волховского муниципального района.

4.2.3.1. Основанием для начала административной процедуры является поступление выписки, обобщенной информации из реестра муниципального имущества Волховского муниципального района, письменного мотивированного решения об отказе в предоставлении муниципальной услуги с обоснованием причин отказа (далее - проект документа) на согласование начальнику имущественного отдела КУМИ Волховского муниципального района.

4.2.3.2. Начальник имущественного отдела КУМИ Волховского муниципального района рассматривает подготовленный проект документа в течение 1 календарного дня со дня его поступления и в тот же день:

- 1) возвращает его на доработку специалисту КУМИ Волховского муниципального района при наличии оснований для возврата проекта документа;
- 2) согласовывает его и передает на подписание председателю КУМИ Волховского муниципального района при отсутствии оснований для возврата проекта документа на доработку.

Основаниями для возврата проекта документа на доработку являются:

- 1) оформление документа с нарушением установленной формы;
- 2) необходимость внесения грамматических и орфографических правок;
- 3) наличие логических ошибок;
- 4) необходимость внесения уточнений, в том числе изменений редакционного характера.

Согласование начальником имущественного отдела КУМИ Волховского муниципального района документа оформляется его визой, которая ставится на последнем листе первого экземпляра, в нижней его части.

4.2.3.3. Председатель КУМИ Волховского муниципального района рассматривает согласованный начальником имущественного отдела КУМИ Волховского муниципального района проект документа в течение 1 календарного дня со дня его поступления и в тот же день:

- 1) возвращает его на доработку ответственному исполнителю при наличии оснований для возврата документа;
- 2) подписывает его и передает специалисту КУМИ Волховского муниципального района при отсутствии оснований для возврата проекта документа на доработку.

4.2.3.4. В случае возврата проекта документа специалист КУМИ устраняет выявленные нарушения в день возврата проекта документа и в тот же день передает его на этап согласования, с которого проект документа был возвращен на доработку, а именно:

- 1) начальнику имущественного отдела КУМИ Волховского муниципального района - для осуществления действий, установленных пунктом 4.2.3.2 настоящего Административного регламента;

- 2) председателю КУМИ Волховского муниципального района - для осуществления действий, установленных пунктом 4.2.3.3 настоящего Административного регламента.

Если в процессе доработки проекта документа вносятся изменения, проект документа подлежит обязательному повторному согласованию и далее выполняются действия, установленные пунктом 4.2.3.3 настоящего Административного регламента.

4.2.3.5. Ответственными лицами за административные действия, входящие в состав административной процедуры, являются специалист КУМИ Волховского муниципального района, начальник имущественного отдела КУМИ Волховского муниципального района, председатель КУМИ Волховского муниципального района.

4.2.3.6. Критерием принятия решения является соответствие подготовленного проекта документа сущности запроса.

4.2.3.7. Максимальный срок выполнения административной процедуры по согласованию и подписанию проекта документа составляет 3 календарных дня со дня поступления подготовленного проекта документа, являющегося результатом предоставления муниципальной услуги, на согласование и подписание начальнику отдела.

4.2.3.8. Результатом административной процедуры является подписанный документ, являющийся результатом предоставления муниципальной услуги, переданный специалисту КУМИ Волховского муниципального района для выдачи или направления заявителю.

4.2.4. Выдача или направление заявителю результата предоставления муниципальной услуги.

4.2.4.1. Основанием для начала административной процедуры является поступление подписанного документа, являющегося результатом предоставления муниципальной услуги, специалисту КУМИ Волховского муниципального района.

4.2.4.2. Специалист КУМИ Волховского муниципального района осуществляет сортировку полученного документа в соответствии со способом получения результата предоставления муниципальной услуги, выбранным заявителем, в течение 1 календарного дня со дня поступления подписанного документа, являющегося результатом предоставления муниципальной услуги, и в тот же день:

1) в случае предоставления заявителем заявления о предоставлении муниципальной услуги через МФЦ документ, подтверждающий принятие решения, направляется в МФЦ;

2) в случае получения результата предоставления муниципальной услуги в КУМИ Волховского муниципального района:

осуществляет передачу документа, являющегося результатом предоставления муниципальной услуги, для последующего направления заявителю, в случае если способом получения результата предоставления муниципальной услуги заявителем выбрано почтовое отправление;

назначает заявителю время приема для выдачи документа, являющегося результатом предоставления муниципальной услуги, в случае если способом получения результата предоставления муниципальной услуги заявителем выбрано

личное получение;

осуществляет передачу документа, являющегося результатом предоставления муниципальной услуги, в электронной форме через ПГУ ЛО, если заявитель обратился за предоставлением услуги через ПГУ ЛО.

4.2.4.3. В случае направления документа, являющегося результатом предоставления муниципальной услуги, почтовым отправлением специалист, ответственный за организацию делопроизводства в КУМИ Волховского муниципального района, осуществляет отправку результата предоставления муниципальной услуги в течение 1 календарного дня со дня получения от специалиста КУМИ Волховского муниципального района соответствующего результата.

4.2.4.4. Ответственными лицами за административные действия, входящие в состав административной процедуры, являются специалист КУМИ Волховского муниципального района.

4.2.4.5. Критерием принятия решения является определение способа получения заявителем результата предоставления муниципальной услуги.

4.2.4.6. Максимальный срок выполнения административной процедуры составляет 2 календарных дня со дня поступления подписанного документа специалисту КУМИ Волховского муниципального района.

4.2.4.7. Результатом административной процедуры является:

1) выдача или направление результата предоставления муниципальной услуги заявителю;

2) выдача или направление заявителю письменного мотивированного решения об отказе в предоставлении муниципальной услуги с указанием причин отказа.

V. Формы контроля за предоставлением муниципальной услуги

5.1. Контроль за надлежащим исполнением настоящего Административного регламента осуществляет глава Администрации, заместитель главы Администрации, курирующий деятельность КУМИ Волховского муниципального района, председатель КУМИ Волховского муниципального района, начальник имущественного отдела.

5.2. Контроль соблюдения специалистами филиалов ГБУ ЛО «МФЦ» последовательности действий, определенных административными процедурами, осуществляется директором филиала ГБУ ЛО «МФЦ».

Порядок осуществления текущего контроля за соблюдением и исполнением ответственными должностными лицами положений Административного регламента услуги и иных нормативных правовых актов, устанавливающих требования к предоставлению муниципальной услуги, а также принятием решений ответственными лицами

5.3. Текущий контроль за совершением действий и принятием решений при

предоставлении муниципальной услуги осуществляется главой Администрации, заместителем главы Администрации курирующим деятельность КУМИ Волховского муниципального района, председателем КУМИ Волховского муниципального района, начальником имущественного отдела в виде:

- проведения текущего мониторинга предоставления муниципальной услуги;

- контроля сроков осуществления административных процедур (выполнения действий и принятия решений);

- проверки процесса выполнения административных процедур (выполнения действий и принятия решений);

- контроля качества выполнения административных процедур (выполнения действий и принятия решений);

- приема, рассмотрения и оперативного реагирования на обращения и жалобы заявителей по вопросам, связанным с предоставлением муниципальной услуги.

5.4. Текущий контроль за регистрацией входящей и исходящей корреспонденции (заявлений о предоставлении муниципальной услуги, обращений о предоставлении информации о порядке предоставления муниципальной услуги, ответов специалистов КУМИ Волховского муниципального района на соответствующие заявления и обращения, а также запросов Администрации осуществляет председатель КУМИ Волховского муниципального района, начальник имущественного отдела.

5.5. Для текущего контроля используются сведения, полученные из электронной базы данных, служебной корреспонденции Администрации, устной и письменной информации специалистов КУМИ Волховского муниципального района.

Порядок и периодичность осуществления плановых и внеплановых проверок полноты и качества предоставления муниципальной услуги

5.6. Контроль за полнотой и качеством предоставления муниципальной услуги включает в себя проведение проверок, выявление и устранение нарушений прав заявителей, рассмотрение, принятие решений и подготовку ответов на обращения заявителей, содержащих жалобы на решения, действия (бездействие) специалистов.

5.7. Проверки могут быть внеплановыми и плановыми.

Внеплановая проверка назначается по факту поступления обращения (жалобы) заявителя о нарушениях, допущенных при предоставлении муниципальной услуги, а также в случае поступления в Администрацию иной информации, указывающей на имеющиеся нарушения, и проводится в отношении конкретного обращения.

Плановая (комплексная) проверка назначается в случае поступления в Администрацию в течение года более 3 (трех) жалоб заявителей о нарушениях, допущенных при предоставлении муниципальной услуги, и проводится в

отношении всей документации КУМИ Волховского муниципального района, осуществлявшего предоставление муниципальной услуги, касающейся оказания муниципальной услуги за последний квартал.

В случае отсутствия жалоб заявителей периодичность плановых проверок определяет глава Администрации.

5.8. В целях проведения внеплановой/плановой проверки распоряжением главы Администрации создается Комиссия и назначается председатель Комиссии. Результаты внеплановой и плановой проверок оформляются актом Комиссии, в котором отмечаются выявленные недостатки и предложения по их устранению.

5.9. Результатами проведения проверок являются:

- выявление нарушения выполнения административных процедур;
- выявление неправомерно принятых решений о предоставлении муниципальной услуги;
- устранение выявленных ошибок (нарушений);
- выявление отсутствия ошибок (нарушений).

Ответственность должностных лиц за решения и действия (бездействие), принимаемые (осуществляемые) в ходе предоставления муниципальной услуги

5.10. О случаях и причинах нарушения сроков и содержания административных процедур ответственные за их осуществление специалисты КУМИ Волховского муниципального района немедленно информируют своих непосредственных руководителей, а также принимают срочные меры по устранению нарушений.

Специалисты КУМИ Волховского муниципального района, участвующие в предоставлении муниципальной услуги, несут ответственность за соблюдение сроков и порядка исполнения административных процедур.

5.11. В случае выявления по результатам осуществления текущего контроля нарушений сроков и порядка исполнения административных процедур, обоснованности и законности совершения действий виновные лица привлекаются к ответственности в порядке, установленном законодательством Российской Федерации.

5.12. Ответственность специалиста за соблюдение требований настоящего Административного регламента по каждой административной процедуре или действие (бездействие) при исполнении муниципальной услуги, закрепляется в должностной инструкции сотрудника КУМИ Волховского муниципального района.

VI. Досудебный (внесудебный) порядок обжалования решений и действий (бездействия) органа, предоставляющего муниципальную услугу, а также должностных лиц органа, предоставляющего муниципальную услугу, либо муниципальных служащих, многофункционального центра предоставления государственных и муниципальных услуг, работника многофункционального центра предоставления государственных и муниципальных услуг

6.1. Заявители либо их представители имеют право на досудебное (внесудебное) обжалование решений и действий (бездействия), принятых (осуществляемых) в ходе предоставления муниципальной услуги.

6.2. Предметом досудебного (внесудебного) обжалования заявителем решений и действий (бездействия) органа, предоставляющего муниципальную услугу, должностного лица органа, предоставляющего муниципальную услугу, либо муниципального служащего, многофункционального центра, работника многофункционального центра являются:

1) нарушение срока регистрации запроса заявителя о предоставлении муниципальной услуги, запроса, указанного в статье 15.1 Федерального закона от 27.07.2010 № 210-ФЗ;

2) нарушение срока предоставления муниципальной услуги. В указанном случае досудебное (внесудебное) обжалование заявителем решений и действий (бездействия) многофункционального центра, работника многофункционального центра возможно в случае, если на многофункциональный центр, решения и действия (бездействие) которого обжалуются, возложена функция по предоставлению соответствующих муниципальных услуг в полном объеме в порядке, определенном частью 1.3 статьи 16 Федерального закона от 27.07.2010 № 210-ФЗ;

3) требование у заявителя документов или информации либо осуществления действий, представление или осуществление которых не предусмотрено нормативными правовыми актами Российской Федерации, нормативными правовыми актами Ленинградской области, муниципальными правовыми актами для предоставления муниципальной услуги;

4) отказ в приеме документов, представление которых предусмотрено нормативными правовыми актами Российской Федерации, нормативными правовыми актами Ленинградской области, муниципальными правовыми актами для предоставления муниципальной услуги, у заявителя;

5) отказ в предоставлении муниципальной услуги, если основания отказа не предусмотрены федеральными законами и принятыми в соответствии с ними иными нормативными правовыми актами Российской Федерации, законами и иными нормативными правовыми актами Ленинградской области, муниципальными правовыми актами. В указанном случае досудебное (внесудебное) обжалование заявителем решений и действий (бездействия) многофункционального центра, работника многофункционального центра возможно в случае, если на многофункционального центра, решения и действия (бездействие) которого обжалуются, возложена функция по предоставлению соответствующих муниципальных услуг в полном объеме в порядке, определенном частью 1.3 статьи 16 Федерального закона от 27.07.2010 № 210-ФЗ;

6) затребование с заявителя при предоставлении муниципальной услуги платы, не предусмотренной нормативными правовыми актами Российской Федерации, нормативными правовыми актами Ленинградской области, муниципальными правовыми актами;

7) отказ органа, предоставляющего муниципальную услугу, должностного лица органа, предоставляющего муниципальную услугу, многофункционального центра, работника многофункционального центра в исправлении допущенных ими опечаток и ошибок в выданных в результате предоставления муниципальной услуги документах либо нарушение установленного срока таких исправлений. В указанном случае досудебное (внесудебное) обжалование заявителем решений и действий (бездействия) многофункционального центра, работника многофункционального центра возможно в случае, если на многофункционального центра, решения и действия (бездействие) которого обжалуются, возложена функция по предоставлению соответствующих муниципальных услуг в полном объеме в порядке, определенном частью 1.3 статьи 16 Федерального закона от 27.07.2010 № 210-ФЗ;

8) нарушение срока или порядка выдачи документов по результатам предоставления муниципальной услуги;

9) приостановление предоставления муниципальной услуги, если основания приостановления не предусмотрены федеральными законами и принятыми в соответствии с ними иными нормативными правовыми актами Российской Федерации, законами и принятыми в соответствии с ними иными нормативными правовыми актами Ленинградской области, муниципальными правовыми актами. В указанном случае досудебное (внесудебное) обжалование заявителем решений и действий (бездействия) многофункционального центра, работника многофункционального центра возможно в случае, если на многофункционального центра, решения и действия (бездействие) которого обжалуются, возложена функция по предоставлению соответствующих муниципальных услуг в полном объеме в порядке, определенном частью 1.3 статьи 16 Федерального закона от 27.07.2010 № 210-ФЗ;

10) требование у заявителя при предоставлении муниципальной услуги документов или информации, отсутствие и (или) недостоверность которых не указывались при первоначальном отказе в приеме документов, необходимых для предоставления муниципальной услуги, либо в предоставлении муниципальной, за исключением случаев, предусмотренных пунктом 4 части 1 статьи 7 Федерального закона от 27.07.2010 № 210-ФЗ. В указанном случае досудебное (внесудебное) обжалование заявителем решений и действий (бездействия) многофункционального центра, работника многофункционального центра возможно в случае, если на многофункциональный центр, решения и действия (бездействие) которого обжалуются, возложена функция по предоставлению соответствующих муниципальных услуг в полном объеме в порядке, определенном частью 1.3 статьи 16 Федерального закона от 27.07.2010 № 210-ФЗ.

6.3. Жалоба подается в письменной форме на бумажном носителе, в электронной форме в орган (Приложение 5), предоставляющий муниципальную услугу, ГБУ ЛО «МФЦ» либо в Комитет экономического развития и инвестиционной деятельности Ленинградской области, являющийся учредителем ГБУ ЛО «МФЦ» (далее - учредитель ГБУ ЛО «МФЦ»). Жалобы на решения и действия (бездействие) руководителя органа, предоставляющего муниципальную

услугу, подаются в вышестоящий орган (при его наличии) либо в случае его отсутствия рассматриваются непосредственно руководителем органа, предоставляющего муниципальную услугу. Жалобы на решения и действия (бездействие) работника ГБУ ЛО «МФЦ» подаются руководителю этого многофункционального центра. Жалобы на решения и действия (бездействие) ГБУ ЛО «МФЦ» подаются учредителю ГБУ ЛО «МФЦ».

Жалоба на решения и действия (бездействие) органа, предоставляющего муниципальную услугу, должностного лица органа, предоставляющего муниципальную услугу, муниципального служащего, руководителя органа, предоставляющего муниципальную услугу, может быть направлена по почте, через многофункциональный центр, с использованием информационно-телекоммуникационной сети «Интернет», официального сайта органа, предоставляющего муниципальную услугу, ЕПГУ либо ПГУ ЛО, а также может быть принята при личном приеме заявителя. Жалоба на решения и действия (бездействие) многофункционального центра, работника многофункционального центра может быть направлена по почте, с использованием информационно-телекоммуникационной сети «Интернет», официального сайта многофункционального центра, ЕПГУ либо ПГУ ЛО, а также может быть принята при личном приеме заявителя.

6.4. Основанием для начала процедуры досудебного (внесудебного) обжалования является подача заявителем жалобы, соответствующей требованиям части 5 статьи 11.2 Федерального закона № 210-ФЗ.

В письменной жалобе в обязательном порядке указываются:

- наименование органа, предоставляющего муниципальную услугу, должностного лица органа, предоставляющего муниципальную услугу, либо муниципального служащего, филиала, отдела, удаленного рабочего места ГБУ ЛО «МФЦ», его руководителя и (или) работника, решения и действия (бездействие) которых обжалуются;

- фамилия, имя, отчество (последнее - при наличии), сведения о месте жительства заявителя - физического лица либо наименование, сведения о месте нахождения заявителя - юридического лица, а также номер (номера) контактного телефона, адрес (адреса) электронной почты (при наличии) и почтовый адрес, по которым должен быть направлен ответ заявителю;

- сведения об обжалуемых решениях и действиях (бездействии) органа, предоставляющего муниципальную услугу, должностного лица органа, предоставляющего муниципальную услугу, либо муниципального служащего, филиала, отдела, удаленного рабочего места ГБУ ЛО «МФЦ», его работника;

- доводы, на основании которых заявитель не согласен с решением и действием (бездействием) органа, предоставляющего муниципальную услугу, должностного лица органа, предоставляющего муниципальную услугу, либо муниципального служащего, филиала, отдела, удаленного рабочего места ГБУ ЛО «МФЦ», его работника. Заявителем могут быть представлены документы (при наличии), подтверждающие доводы заявителя, либо их копии.

6.5. Заявитель имеет право на получение информации и документов, необходимых для составления и обоснования жалобы, в случаях, установленных [статьей 11.1](#) Федерального закона № 210-ФЗ, при условии, что это не затрагивает права, свободы и законные интересы других лиц, и если указанные информация и документы не содержат сведений, составляющих государственную или иную охраняемую тайну.

6.6. Жалоба, поступившая в орган, предоставляющий муниципальную услугу, ГБУ ЛО «МФЦ», учредителю ГБУ ЛО «МФЦ», либо вышестоящий орган (при его наличии), подлежит рассмотрению в течение пятнадцати рабочих дней со дня ее регистрации, а в случае обжалования отказа органа, предоставляющего муниципальную услугу, ГБУ ЛО «МФЦ», в приеме документов у заявителя либо в исправлении допущенных опечаток и ошибок или в случае обжалования нарушения установленного срока таких исправлений - в течение пяти рабочих дней со дня ее регистрации.

6.7. По результатам рассмотрения жалобы принимается одно из следующих решений:

1) жалоба удовлетворяется, в том числе в форме отмены принятого решения, исправления допущенных опечаток и ошибок в выданных в результате предоставления муниципальной услуги документах, возврата заявителю денежных средств, взимание которых не предусмотрено нормативными правовыми актами Российской Федерации, нормативными правовыми актами субъектов Российской Федерации, муниципальными правовыми актами;

2) в удовлетворении жалобы отказывается.

Не позднее дня, следующего за днем принятия решения по результатам рассмотрения жалобы, заявителю в письменной форме и по желанию заявителя в электронной форме направляется мотивированный ответ о результатах рассмотрения жалобы:

– в случае признания жалобы подлежащей удовлетворению в ответе заявителю дается информация о действиях, осуществляемых органом, предоставляющим муниципальную услугу, многофункциональным центром в целях незамедлительного устранения выявленных нарушений при оказании муниципальной услуги, а также приносятся извинения за доставленные неудобства и указывается информация о дальнейших действиях, которые необходимо совершить заявителю в целях получения муниципальной услуги;

– в случае признания жалобы не подлежащей удовлетворению в ответе заявителю даются аргументированные разъяснения о причинах принятого решения, а также информация о порядке обжалования принятого решения.

В случае установления в ходе или по результатам рассмотрения жалобы признаков состава административного правонарушения или преступления должностное лицо, работник, наделенные полномочиями по рассмотрению жалоб, незамедлительно направляют имеющиеся материалы в органы прокуратуры.

Приложение 1
к Административному регламенту

Информация о местах нахождения,
справочных телефонах и адресах электронной почты МФЦ

Телефон единой справочной службы ГБУ ЛО «МФЦ»: 8 (800) 500-00-47 (на территории России звонок бесплатный), адрес электронной почты: info@mfc47.ru.

В режиме работы возможны изменения. Актуальную информацию о местах нахождения, справочных телефонах и режимах работы филиалов МФЦ можно получить на сайте МФЦ Ленинградской области www.mfc47.ru

№ п/п	Наименование МФЦ	Почтовый адрес	График работы	Телефон
Предоставление услуг в Бокситогорском районе Ленинградской области				
1	Филиал ГБУ ЛО «МФЦ» «Тихвинский» - отдел «Бокситогорск»	187650, Россия, Ленинградская область, Бокситогорский район, г. Бокситогорск, ул. Заводская, д. 8	Понедельник - пятница с 9.00 до 18.00. Суббота – с 09.00 до 14.00.	8 (800) 500-00-47
	Филиал ГБУ ЛО «МФЦ» «Тихвинский» - отдел «Пикалево»	187602, Россия, Ленинградская область, Бокситогорский район, г. Пикалево, ул. Заводская, д. 11а	Понедельник - пятница с 9.00 до 18.00. Суббота – с 09.00 до 14.00.	8 (800) 500-00-47
Предоставление услуг в Волосовском районе Ленинградской области				
2	Филиал ГБУ ЛО «МФЦ» «Волосовский»	188410, Россия, Ленинградская обл., Волосовский район, г. Волосово, усадьба СХТ, д.1 лит. А	С 9.00 до 21.00 ежедневно, без перерыва	8 (800) 500-00-47
Предоставление услуг в Волховском районе Ленинградской области				
3	Филиал ГБУ ЛО «МФЦ» «Волховский»	187406, Ленинградская область, г. Волхов, ул. Авиационная, д. 27	С 9.00 до 21.00 ежедневно, без перерыва	8 (800) 500-00-47
Предоставление услуг во Всеволожском районе Ленинградской области				
4	Филиал ГБУ ЛО «МФЦ» «Всеволожский»	188643, Россия, Ленинградская область, Всеволожский район, г. Всеволожск, ул. Пожвинская, д. 4а	С 9.00 до 21.00 ежедневно, без перерыва	8 (800) 500-00-47
	Филиал ГБУ ЛО «МФЦ» «Всеволожский» - отдел «Новосаратовка»	188681, Россия, Ленинградская область, Всеволожский район, д. Новосаратовка, д. 8 (52-й километр внутреннего кольца КАД, в здании МРЭО-15, рядом с АЗС Лукойл)	С 9.00 до 21.00 ежедневно, без перерыва	8 (800) 500-00-47
	Филиал ГБУ ЛО «МФЦ» «Всеволожский» - отдел «Сертолово»	188650, Россия, Ленинградская область, Всеволожский район, г. Сертолово, ул. Центральная, д. 8, корп. 3	С 9.00 до 21.00 ежедневно, без перерыва	8 (800) 500-00-47
	Филиал ГБУ ЛО «МФЦ» «Всеволожский» - отдел «Мурино»	188662, Россия, Ленинградская область, Всеволожский район, п. Мурино, ул. Вокзальная, д. 19	С 9.00 до 21.00 ежедневно, без перерыва	8 (800) 500-00-47
	Филиал ГБУ ЛО «МФЦ» «Всеволожский» - отдел «Кудрово»	188689, Россия, Ленинградская область, Всеволожский район, д. Кудрово, 13-ый км автодороги "Кола". Автополе, здание 5, 2 этаж	С 9.00 до 21.00 ежедневно, без перерыва	8 (800) 500-00-47
Предоставление услуг в Выборгском районе Ленинградской области				

5	Филиал ГБУ ЛО «МФЦ» «Выборгский»	188800, Россия, Ленинградская область, Выборгский район, г. Выборг, ул. Вокзальная, д.13	С 9.00 до 21.00 ежедневно, без перерыва	8 (800) 500-00-47
	Филиал ГБУ ЛО «МФЦ» «Выборгский» - отдел «Роцино»	188820, Россия, Ленинградская область, Выборгский район, п. Роцино, ул. Советская, д.8	С 9.00 до 21.00 ежедневно, без перерыва	8 (800) 500-00-47
	Филиал ГБУ ЛО «МФЦ» «Выборгский» - отдел «Светогорск»	188992, Ленинградская область, г. Светогорск, ул. Красноармейская д.3	С 9.00 до 21.00 ежедневно, без перерыва	8 (800) 500-00-47
	Филиал ГБУ ЛО «МФЦ» «Выборгский» - отдел «Приморск»	188910, Россия, Ленинградская область, Выборгский район, г. Приморск, наб. Лебедева, д. 4	С 9.00 до 21.00 ежедневно, без перерыва	8 (800) 500-00-47
Предоставление услуг в Гатчинском районе Ленинградской области				
6	Филиал ГБУ ЛО «МФЦ» «Гатчинский»	188300, Россия, Ленинградская область, Гатчинский район, г. Гатчина, Пушкинское шоссе, д. 15 А	С 9.00 до 21.00 ежедневно, без перерыва	8 (800) 500-00-47
	Филиал ГБУ ЛО «МФЦ» «Гатчинский» - отдел «Аэродром»	188309, Россия, Ленинградская область, Гатчинский район, г. Гатчина, ул. Слепнева, д. 13, корп. 1	С 9.00 до 21.00 ежедневно, без перерыва	8 (800) 500-00-47
	Филиал ГБУ ЛО «МФЦ» «Гатчинский» - отдел «Сиверский»	188330, Россия, Ленинградская область, Гатчинский район, пгт. Сиверский, ул. 123 Дивизии, д. 8	С 9.00 до 21.00 ежедневно, без перерыва	8 (800) 500-00-47
	Филиал ГБУ ЛО «МФЦ» «Гатчинский» - отдел «Коммунар»	188330, Россия, Ленинградская область, Гатчинский район, г. Коммунар, Ленинградское шоссе, д. 10	С 9.00 до 21.00 ежедневно, без перерыва	8 (800) 500-00-47
Предоставление услуг в Кингисеппском районе Ленинградской области				
7	Филиал ГБУ ЛО «МФЦ» «Кингисеппский»	188480, Россия, Ленинградская область, Кингисеппский район, г. Кингисепп, ул. Карла Маркса, д. 43	С 9.00 до 21.00 ежедневно, без перерыва	8 (800) 500-00-47
Предоставление услуг в Киришском районе Ленинградской области				
8	Филиал ГБУ ЛО «МФЦ» «Киришский»	187110, Россия, Ленинградская область, Киришский район, г. Кириши, ул. Строителей, д. 2	С 9.00 до 21.00 ежедневно, без перерыва	8 (800) 500-00-47
Предоставление услуг в Кировском районе Ленинградской области				
9	Филиал ГБУ ЛО «МФЦ» «Кировский»	187342, Россия, Ленинградская область, г. Кировск, ул. Набережная 29А	С 9.00 до 21.00 ежедневно, без перерыва	8 (800) 500-00-47
	Филиал ГБУ ЛО «МФЦ» «Кировский» - отдел «Отрадное»	187330, Ленинградская область, Кировский район, г. Отрадное, Ленинградское шоссе, д. 6Б	С 9.00 до 21.00 ежедневно, без перерыва	8 (800) 500-00-47
Предоставление услуг в Лодейнопольском районе Ленинградской области				
10	Филиал ГБУ ЛО «МФЦ» «Лодейнопольский»	187700, Россия, Ленинградская область, Лодейнопольский район, г. Лодейное Поле, ул. Республиканская, д. 51	С 9.00 до 21.00 ежедневно, без перерыва	8 (800) 500-00-47
Предоставление услуг в Ломоносовском районе Ленинградской области				
11	Филиал ГБУ ЛО «МФЦ» «Ломоносовский»	188412, г. Санкт-Петербург, г. Ломоносов, Дворцовый проспект, д. 57/11	С 9.00 до 21.00 ежедневно, без перерыва	8 (800) 500-00-47
Предоставление услуг в Лужском районе Ленинградской области				
12	Филиал ГБУ ЛО «МФЦ» «Лужский»	188230, Россия, Ленинградская область, Лужский район, г. Луга, ул. Миккели, д. 7, корп. 1	С 9.00 до 21.00 ежедневно, без перерыва	8 (800) 500-00-47

Предоставление услуг в Подпорожском районе Ленинградской области				
13	Филиал ГБУ ЛО «МФЦ» «Лодейнопольский»- отдел «Подпорожье»	187782, Ленинградская область, г. Подпорожье, ул. Октябрат д.3	Понедельник - суббота с 9.00 до 20.00. Воскресенье - выходной	8 (800) 500-00-47
Предоставление услуг в Приозерском районе Ленинградской области				
14	Филиал ГБУ ЛО «МФЦ» «Приозерск» - отдел «Сосново»	188731, Россия, Ленинградская область, Приозерский район, пос. Сосново, ул. Механизаторов, д.11	С 9.00 до 21.00 ежедневно, без перерыва	8 (800) 500-00-47
	Филиал ГБУ ЛО «МФЦ» «Приозерск»	188761, Россия, Ленинградская область, Приозерский район., г. Приозерск, ул. Калинина, д. 51 (офис 228)	С 9.00 до 21.00 ежедневно, без перерыва	8 (800) 500-00-47
Предоставление услуг в Сланцевском районе Ленинградской области				
15	Филиал ГБУ ЛО «МФЦ» «Сланцевский»	188565, Россия, Ленинградская область, г. Сланцы, ул. Кирова, д. 16А	С 9.00 до 21.00 ежедневно, без перерыва	8 (800) 500-00-47
Предоставление услуг в г. Сосновый Бор Ленинградской области				
16	Филиал ГБУ ЛО «МФЦ» «Сосновоборский»	188540, Россия, Ленинградская область, г. Сосновый Бор, ул. Мира, д.1	С 9.00 до 21.00 ежедневно, без перерыва	8 (800) 500-00-47
Предоставление услуг в Тихвинском районе Ленинградской области				
17	Филиал ГБУ ЛО «МФЦ» «Тихвинский»	187553, Россия, Ленинградская область, Тихвинский район, г. Тихвин, 1-й микрорайон, д.2	С 9.00 до 21.00 ежедневно, без перерыва	8 (800) 500-00-47
Предоставление услуг в Тосненском районе Ленинградской области				
18	Филиал ГБУ ЛО «МФЦ» «Тосненский»	187000, Россия, Ленинградская область, Тосненский район, г. Тосно, ул. Советская, д. 9В	С 9.00 до 21.00 ежедневно, без перерыва	8 (800) 500-00-47
	Филиал ГБУ ЛО «МФЦ» «Тосненский» - отдел «Тельмановский»	187032, Россия, Ленинградская область, Тосненский район, пос. Тельмана, д. 2-Б	С 9.00 до 21.00 ежедневно, без перерыва	8 (800) 500-00-47
	Филиал ГБУ ЛО «МФЦ» «Тосненский» - отдел «Никольское»	187026, Россия, Ленинградская область, Тосненский район, г. Никольское, ул. Комсомольская, 18	С 9.00 до 21.00 ежедневно, без перерыва	8 (800) 500-00-47
Уполномоченный МФЦ на территории Ленинградской области				
19	ГБУ ЛО «МФЦ» (обслуживание заявителей не осуществляется)	<i>Юридический адрес:</i> 188641, Ленинградская область, Всеволожский район, дер. Новосаратовка, д.8 <i>Почтовый адрес:</i> 191311, г. Санкт-Петербург, ул. Смольного, д. 3, лит. А <i>Фактический адрес:</i> 191024, г. Санкт-Петербург, пр. Бакунина, д. 5, лит. А	пн-чт – с 9.00 до 18.00, пт. – с 9.00 до 17.00, перерыв с 13.00 до 13.48, выходные дни - сб, вс.	8 (800) 500-00-47

Приложение 2
к Административному регламенту

Орган, обрабатывающий запрос на предоставление услуги

Данные заявителя (физического лица, индивидуального
предпринимателя)

Фамилия	
Имя	
Отчество	
Дата рождения	
Полное наименование индивидуального предпринимателя	
ОГРНИП	

Документ, удостоверяющий личность заявителя

Вид			
Серия		Номер	
Выдан		Дата выдачи	

Адрес регистрации заявителя/Юридический адрес (адрес
регистрации) индивидуального предпринимателя

Индекс		Регион	
Район		Населенный пункт	
Улица			
Дом		Корпус	Квартира

Адрес места жительства заявителя/Почтовый адрес
индивидуального предпринимателя

Индекс		Регион	
Район		Населенный пункт	
Улица			
Дом		Корпус	Квартира

Контактные данные	

ЗАЯВЛЕНИЕ

Представлены следующие документы

1	
2	
3	

Результат рассмотрения заявления прошу:

<input type="checkbox"/>	выдать на руки в КУМИ
<input type="checkbox"/>	выдать на руки в МФЦ
<input type="checkbox"/>	направить по почте
<input type="checkbox"/>	направить в электронной форме в личный кабинет на ПГУ

Данные представителя (уполномоченного лица)

Фамилия	
Имя	
Отчество	
Дата рождения	

Документ, удостоверяющий личность представителя
(уполномоченного лица)

Вид			
Серия		Номер	
Выдан		Дата выдачи	

Адрес регистрации представителя (уполномоченного лица)

Индекс		Регион		
Район		Населенный пункт		
Улица				
Дом		Корпус		Квартира

Адрес места жительства представителя (уполномоченного лица)

Индекс		Регион	
Район		Населенный пункт	
Улица			
Дом		Корпус	Квартира

Контактные данные	

Дата

Подпись/ФИО

Приложение 3
к Административному регламенту

Орган, обрабатывающий запрос на предоставление услуги

Данные заявителя (юридического лица)

Полное наименование юридического лица (в соответствии с учредительными документами)	
Организационно-правовая форма юридического лица	
Фамилия, имя, отчество руководителя юридического лица	
ОГРН	

Юридический адрес

Индекс		Регион	
Район		Населенный пункт	
Улица			
Дом		Корпус	Квартира

Почтовый адрес

Индекс		Регион	
Район		Населенный пункт	
Улица			
Дом		Корпус	Квартира

Контактные данные	

ЗАЯВЛЕНИЕ

Представлены следующие документы

1	
2	
3	

Результат рассмотрения заявления прошу:

<input type="checkbox"/>	выдать на руки в КУМИ
<input type="checkbox"/>	выдать на руки в МФЦ
<input type="checkbox"/>	направить по почте
<input type="checkbox"/>	направить в электронной форме в личный кабинет на ПГУ

Данные представителя (уполномоченного лица)

Фамилия	
Имя	
Отчество	
Дата рождения	

Документ, удостоверяющий личность представителя
(уполномоченного лица)

Вид			
Серия	Номер		
Выдан		Дата выдачи	

Адрес регистрации представителя (уполномоченного лица)

Индекс	Регион			
Район	Населенный пункт			
Улица				
Дом	Корпус		Квартира	

Адрес места жительства представителя (уполномоченного лица)

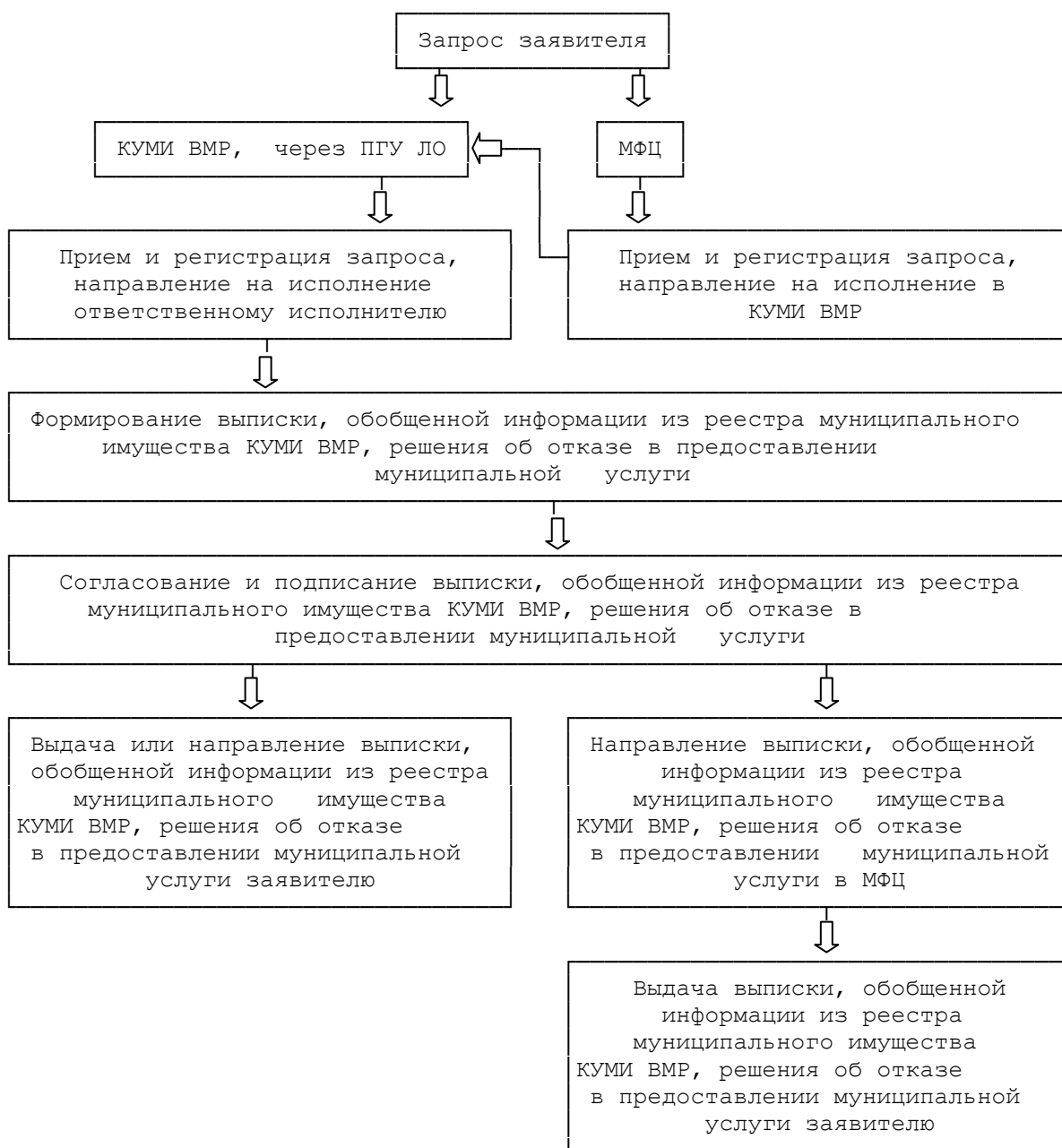
Индекс		Регион	
Район		Населенный пункт	
Улица			
Дом		Корпус	Квартира

Контактные данные	

Дата

Подпись/ФИО

**БЛОК-СХЕМА
ПРЕДОСТАВЛЕНИЯ МУНИЦИПАЛЬНОЙ УСЛУГИ**



Приложение 5
к Административному регламенту

от _____
(контактные данные заявителя,
адрес, телефон)

ЗАЯВЛЕНИЕ (ЖАЛОБА)

(Дата, подпись заявителя)